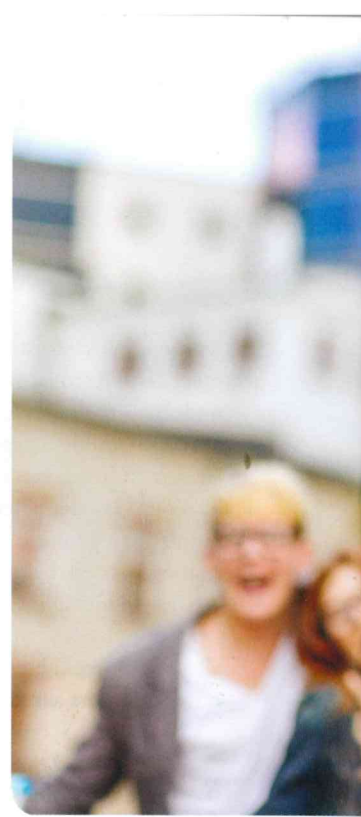


Tekst Jan Baan, Monique Volman  
en Lisa Gaikhorst

# Geef academische leerkracht de ruimte

Afgestudeerden van universitaire pabo's schatten zelf in dat ze beter onderzoeksmatig kunnen werken en zijn daarvoor gemotiveerder. Als school kun je daar nog meer van profiteren.



Is er een verschil tussen afgestudeerden van reguliere en universitaire pabo's in de mate waarin ze onderzoeksmatig werken in hun klas en in hun team? En zo ja, welke factoren beïnvloeden dit? Om hierop antwoord te krijgen, hebben we zo'n tweehonderd beginnende leerkrachten (die maximaal vijf jaar voor de klas staan) gevraagd een vragenlijst in te vullen. 89 van hen waren afgestudeerd aan een universitaire pabo. Onderzoeksmatig werken hebben we onderverdeeld in reflecteren, onderzoek gebruiken en zelf onderzoek uitvoeren. De leraren konden aangeven

in hoeverre ze deze drie vormen van onderzoeksmatig werken toepasten in hun eigen klas en op schoolniveau binnen hun team.

## Academische leraar zoekt vaker literatuur over gedragsproblemen

### Competenter en gemotiveerder

Al deze leerkrachten gaven aan dat ze vooral

reflecteren en bestaand onderzoek gebruiken, maar zelf minder onderzoek uitvoeren. De verschillen in onderzoeksmatig werken tussen de regulier en universitair opgeleide leerkrachten blijken klein. Maar er is wel één duidelijk verschil: leerkrachten van de universitaire pabo gebruiken meer onderzoek in hun eigen klas dan hun collega's van de reguliere pabo. Ze zoeken bijvoorbeeld vaker naar literatuur over gedragsproblemen.

De bevroegde leerkrachten gaven ook aan hoe competent ze zichzelf vonden met betrekking tot de verschillende vormen van onderzoeksmatig werken en hoe gemotiveerd ze voor elke vorm waren. De leerkrachten van de universitaire pabo's blijken zich op alle vormen van onderzoeksmatig werken competentier te voelen dan de leerkrachten van de reguliere pabo's. Ook zijn de universitair opgeleide leerkrachten gemotiveerder voor reflectie.

Tot slot kregen de leerkrachten een lijst van factoren voorgelegd die volgens de literatuur en eerdere interviews beïnvloeden in hoeverre ze onderzoeksmatig werken. Dit zijn onder meer organisatorische factoren, zoals de tijd die ze hebben voor onderzoek, de rol van de schoolleider, de samenwerking met collega's en de motivatie in het hele team om onderzoek te doen. Daarnaast hebben we gekeken naar individuele factoren die invloed kunnen hebben: de competenties en motivatie van de leraren voor onderzoeksmatig werken, maar ook het aantal jaar dat ze voor de klas staan.

### Speciale onderzoeksfunctie

Voor beide groepen leraren blijkt tijd een stimulans: meer tijd betekent dat ze meer onderzoeksmatig werken. Maar belangrijker nog dan tijd blijkt hun motivatie. Opvallend, want voor ervaren leraren en opleiders is juist tijd vaak de bottleneck (zie ook: *Opleider heeft te weinig tijd voor onderzoek*, *Didactief*, november 2017).

Bij de universitair opgeleide leerkrachten kwam daarnaast nog een factor heel duidelijk naar voren: als zij een speciale onderzoeksfunctie hebben op de school waar ze werken, bijvoorbeeld een rol in een leerteam, blijken ze meer betrokken bij de verschillende vormen van onderzoeksmatig werken in hun school. Het aantal jaren ervaring bleek veel minder belangrijk dan hun motivatie en zo'n rol in een leerteam.

### Evidence-informed

We zien dus dat leerkrachten van universitaire pabo's *evidence-informed* werken: ze gebruiken meer literatuur in hun klas en schatten hun competenties met betrekking tot onderzoeksmatig werken hoger in dan hun collega's van reguliere pabo's. Al zijn de verschillen klein en voeren de universitair opgeleide leerkrachten bijvoorbeeld zelf nog niet méér onderzoek uit. Er valt wel meer uit deze leerkrachten te halen.



Bekijk de vormen van onderzoeksmatig werken en grafieken op [didactiefonline.nl](http://didactiefonline.nl).